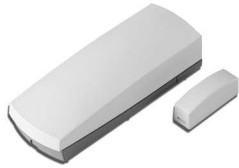


MAGELLAN™

Беспроводной дверной контакт (Универсальный передатчик) MG-DCT1 V2.1



Инструкция



Русский

Местоположение & Установка

При инсталляции передатчиков соблюдайте минимальную дистанцию 30см между передатчиками и 1.5м между передатчиком и приемником.

Передатчик поставляется с двумя контактами, позволяющими устанавливать датчик как в вертикальном так и в горизонтальном положении (см. 1 карт.).

Просто установите магнит в одной линии с контактом который желаете использовать. Другой контакт и вход передатчика будут деактивированы (см. ниже).



Не режьте, сгибайте или заменяйте антенну. Избегайте монтажа датчика вблизи или на металлических поверхностях, так как это может влиять на работу передатчика.

Совместимость

- Беспроводная контрольная панель Magellan (MG-6060)
- Беспроводной модуль расширения Magellan (MG-RCV3)
- Беспроводной модуль расширения Omnia (OMN-RCV3)

- Контрольная панель Spectra 1759EX (протокол Omnia)
- Контрольная панель Spectra 1759MG (протокол Magellan)

Вход универсального передатчика

Дверной контакт также может быть использован как универсальный передатчик.

Переключатель или любое другое оборудование охранных систем может быть подключено к входу беспроводного универсального передатчика для передачи статуса открытия/закрытия прибора на приемник. Универсальный вход передатчика будет деактивирован если используется хоть один из контактов.



Не подключайте оконечный (EOL) резистор к выводам входа универсального передатчика.

Контроль регистрации

Переключатель JP1 устанавливает период времени для передачи сигнала регистрации на беспроводной модуль расширения Omnia или контрольную панель Spectra 1759EX (смотрите *Рабочий режим*).

Когда дверной контакт используется с приемником Magellan (смотрите *Рабочий режим*), сигнал регистрации посылается регулярно. Контроль времени регистрации устанавливается в приемнике Magellan.

JP1 ВЫКЛ = 12 минут

JP1 ВКЛ = 12 часов (заводская установка)



В модулях расширения OMN-RCV3 (версия 2.0 или выше) приемник автоматически обнаруживает изменения во времени регистрации на каждом из закрепленных передатчиков. В результате этого передатчики могут иметь разные времена регистрации. В предыдущих версиях модулей расширения OMN-RCV3 время регистрации передатчика должно совпадать с установками на модуле.



При использовании модуля расширения OMN-RCV3 (версия 2.0 или выше), выключите и включите питание приемника после изменения в установках времени регистрации.

Рабочий режим

MG-DCT1 может работать на протоколе Magellan или Omnia. В зависимости от того, с каким приемником будет работать MG-DCT1, установите JP2 соответственно.

JP2 ВЫКЛ = Omnia / Spectra 1759EX

JP2 ВКЛ = Magellan / Spectra 1759MG (заводская установка)



После изменения установок переключки нажмите и отпустите датчик вскрытия корпуса для сохранения измен.

Разрядка аккумулятора

Дверной контакт периодически выполняет тестирование аккумулятора. При падении напряжения ниже установленного уровня красный светодиод будет мигать с интервалом 5 секунд, а также на приемник будет послан сигнал разрядки аккумулятора.

Передача сигнала

Красный светодиод начнет мигать быстро каждый раз, когда передатчик будет посылать сигнал на приемник.

Питание датчика

Соблюдая полярность вставьте три аккумулятора типа "AAA" в отсек аккумуляторов. При вставке новых аккумуляторов:

1. Удалите старые аккумуляторы.
2. Нажмите и отпустите несколько раз датчик вскрытия корпуса.
3. Подождите 60 секунд для восстановления прибора в исходное положение.
4. Вставьте новые аккумуляторы соблюдая полярность.

После замены аккумуляторов в течении 10-20 секунд датчик не обнаружит открытой зоны или

датчика вскрытия корпуса.

Тест мощности сигнала

Для проверки приема сигнала дверного контакта выполните тест мощности сигнала, описанный в инструкции по инсталляции приемника.

Перед проведением теста убедитесь что аккумуляторы вставлены в датчик дверного контакта. Также убедитесь что дверной контакт закреплен за зоной.

Если сигнал слабый, измените место положения передатчика.

Тестирование датчика

1. Убедитесь что аккумуляторы вставлены правильно.
2. Закрепите дверной контакт к приемнику.
3. Выполните тест мощности сигнала, как указано выше.
4. Откройте и закройте окно или двери к которым установлен датчик и убедитесь в правильной работе дверного контакта.

Картина 1

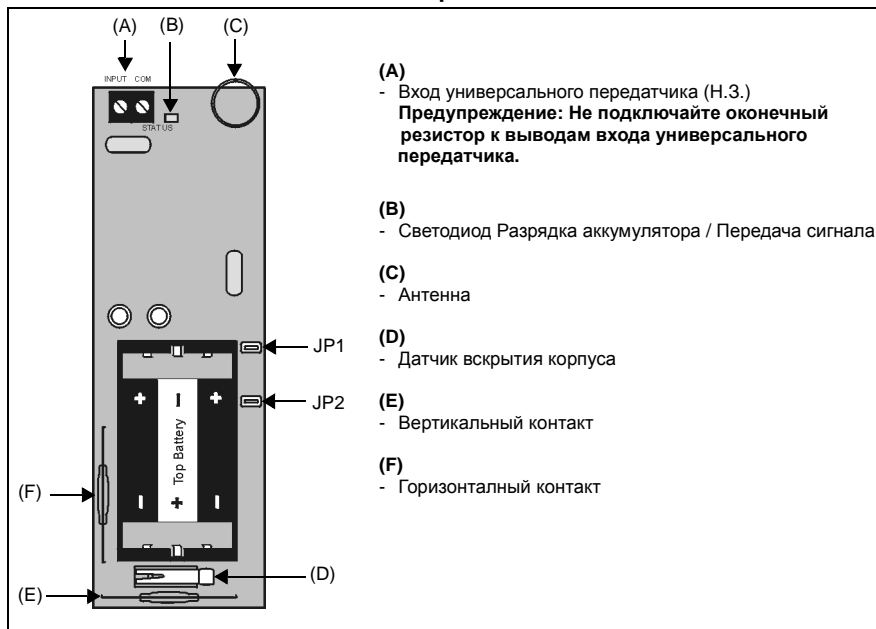



Таблица 1

JP1	Установка времени регистрации (только для Omnia/Spectra 1759EX)
	ВЫКЛ = 12 минут БКЛ = 12 часов (заводская установка)
JP2	Рабочий режим
	ВЫКЛ = Omnia / Spectra 1759EX ВКЛ = Magellan / Spectra 1759MG (заводская установка)

Техническое описание	
Контакт	Два контакта (высокой чувствительности) с стандартным разрывом в 1 см
Рабочая частота	433MHz или 868MHz
Питание	Постоянное напряжение 4.5В (Три аккумулятора типа "AAA") *
Срок службы аккумулятора	До 3 лет **
Датчик вскрытия корпуса	Да
Дальность действия в типичных жилых условиях	OMN-RCV3: 150m; 1759MG: 70m; MG-6160/MG-6130: 35m; MG5000/MG-RCV3: 70m
Размеры	12.5cm X 4.6cm X 2.5cm
Рабочая температура	от 0°C до +49°C
Одобрение†	433MHz  868MHz 

Характеристики могут быть изменены без предупреждения.

† Для больше информации о одобрениях посетите наш сайт ragadox.com.

* Гарантия не действительна для аккумуляторов, поставляемых вместе с датчиком.

** Срок службы аккумулятора зависит от установок времени регистрации и количества передач данных.